

LAS FAMILIAS DE AMPHIPODA

por

R. Anadon

Esta nueva clave ha sido preparada sobre la base del trabajo de CHEVRAUX y FAGE (1970 Faune de France 9) del que constituye un a adaptación a nuestros fines.

Representa una primera aproximación al grupo, y como las anteriores claves publicadas, no tiene otro fin que servir de guía a los alumnos de Zoología de Artrópodos para facilitarles el problema de sus identificaciones.

A la vez aprovecho la ocasión para solicitar de todos los -- lectores que puedan, el envío de ejemplares de este grupo zoológico. Cualquier material de cualquier procedencia será siempre muy bien -- recibido.

CLAVE DE SUBORDENES DE AMPHIPODA

- 1 (4) Cabeza bien distinguible del primer segmento del mesosoma. --
Con placas coxales. Metasoma, urosoma y sus apendices bien --
desarrollados (Figs. 71, 72, 73, 74)
- 2 (3) Ojos normales a pequeños. Maxilipedos con palpo. Mesosoma --
con siete pares de patas, cinco a seis pares de lóbulos bran-
quiales, y en las hembras cuatro pares de láminas incubado--
ras. Primer artejo de los gnatopodos y de los pereipodos a--
adoptando forma de placa (placa coxal). Metasoma con tres pa-
res de pleopodos. Urosoma en general con tres o al menos un
par de uropodos. Primer uropodo con dos ramas (Figs. 71, 72 -
73)

GAMMAROIDEA

- 3 (2) Ojos casi siempre de gran talla. Maxilipedos sin palpo. Meso-
soma con siete pares de patas, tres a cinco pares de lobulos
branquiales y, en las hembras, cuatro pares de láminas incu-
badoras. Placas coxales pequeñas o sin ellas. Metasoma con -
tres pares de pleopodos. Urosoma con tres pares de uropodos,
en los que las ramas faltan algunas veces (Figs. 57, 61, 74)

HYPEROIDEA

- 4 (1) Cabeza no bien distinta del primer segmento del mesosoma. Ma-
xilipedos con palpo. Mesosoma en general con menos de siete
pares de patas y no teniendo más que dos o raramente tres pa-
res de lóbulos branquiales y dos pares de láminas incubado--
ras. Sin placas coxales. Metasoma, urosoma y sus apendices -
rudimentarios (figs. 69, 70)

CAPRELLOIDEA

CLAVE DE FAMILIAS DE GAMMAROIDEA

- 1 (2) Antenas con el pedúnculo robusto y flagelo accesorio en general bien desarrollado. Mandíbulas con palpo, y borde cortante casi siempre simple. Segundo gnatópodo con el artejo isquial largo (Figs. 1, 2, 3)
Lysianassidae
- 2 (1) Sin estos caracteres.
- 3 (4) Cuerpo grueso. Antenas con flagelo accesorio. Mandíbulas sin proceso molar y sin palpo (Fig. 4)
Stegocephalidae
- 4 (3) Sin estos caracteres.
- 5 (6) Cabeza tronconica. Ojos simples, casi siempre en número de 4. Antenas sin flagelo accesorio. Telson más o menos hendido (Figs. 5, 6)
Ampeliscidae
- 6 (5) Sin estos caracteres.
- 7 (12) Antenas con flagelo accesorio. Mandíbulas con palpo normal. Pereiopodos quinto a séptimo constituidos de artejos dilatados para escarbar, espinosos (Fig. 7)
- 8 (9) Placas coxales decreciendo en tamaño de la primera a la tercera (Fig. 8)
Argissidae
- 9 (8) Placas coxales no decrecientes de la primera a la tercera.
- 10 (11) Sexto pereopodo solo un poco mayor que el séptimo.
Haustoriidae
- 11 (10) Sexto pereopodo mucho mayor que el séptimo.
Phoxocephalidae
- 12 (7) Sin estos caracteres.
- 13 (14) Labio anterior escotado. Maxilípedos normales. Tercer uropodo con dos ramas. Telson entero, largo y agudo (Figs. 9, 10, 11)
Amphiloichidae
- 14 (13) Sin estos caracteres.
- 15 (28) Antenas sin flagelo accesorio. Maxilípedos más o menos anormales. Telson entero. (Fig. 12)

- 16(17) Primer gnatópodo queliforme (Fig.13) Leucothoidae
- 17(16) Primer gnatópodo no queliforme.
- 18(25) Tercer uropodo con una sola rama.
- 19(22) Mandíbulas con palpos de tres artejos. (Figs. 14,15)
- 20(21) Mandíbulas con el tercer artejo del palpo muy corto (Fig.14) Metopidae
- 21(20) Mandíbulas con el tercer artejo del palpo bien desarrollado. - (Fig.15) Cressidae
- 22(19) Mandíbulas con palpo rudimentario o sin el.
- 23(24) Maxilipedos con el lóbulo externo rudimentario o sin el (Fig. -16) Stenothoidae
- 24(23) Maxilipedos con el lóbulo externo bien desarrollado (Fig.17) Phliasidae
- 25(18) Tercer uropodo con dos ramas.
- 26(27) Mandíbulas sin proceso molar (Fig.18) Colomastixidae
- 27(26) Mandíbulas con proceso molar (Fig.19) Laphystiidae
- 28(15) Sin estos caracteres.
- 29(34) Mandíbula con el proceso molar pequeño o sin el. Telson más o menos hendido (Fig.20)
- 30(31) Maxilipedos con el lóbulo interno bien desarrollado (Fig.21) Acanthonozomidae
- 31(30) Maxilipedos con el lóbulo interno pequeño (Fig.22)
- 32(33) Primer y segundo gnatópodos no subqueliformes (Fig.23) Pardaliscidae
- 33(32) Primer y segundo gnatópodos fuertemente subqueliformes (Fig.24) Lilljeborgiidae
- 34(29) Sin estos caracteres.
- 35(36) Ojos contiguos al borde dorsal o confundidos entre ellos. (fig. -25) Oedicerosidae

- 36(35) Ojos laterales
- 37(52) Cuartas placas coxales en general escotadas por detrás. Tercer y cuarto pereopodos sin glándulas glutiníferas. Animales que no habitan en nido (Fig.26)
- 38(49) Mandíbula con palpo.
- 39(42) Telson entero (Fig.27)
- 40(41) Sin rostro (Fig.28)
- Calliopiidae
- 41(40) Con un rostro bien marcado
- Pleustidae
- 42(39) Telson hendido o escotado (Figs.29, 30)
- 43(44) Segmentos del urosoma libres. Propodios de los gnatópodos -- bien desarrollados. Placas coxales de los gnatópodos y de -- los pereopodos tercero y cuarto poco desarrollados (Fig.31)
- Gammaridae
- 44(43) Sin estos caracteres
- 45(46) Urosoma con el primer y segundo segmentos coalescentes (Fig. -32)
- Atylidae
- 46(45) Urosoma con el primer y segundo segmentos libres.
- 47(48) Gnatópodos con el propodio poco dilatado (Fig.33)
- Melphidiopidae
- 48(47) Gnatópodos con el propodio muy dilatado (Fig.34)
- Eurisiidae
- 49(38) Mandíbulas sin palpo.
- 50(51) Tercer uropodo con las dos ramas bien desarrolladas (Fig.35)
- Dexaminidae
- 51(50) Tercer uropodo con una sola rama (Fig.36)
- Talitridae
- 52(37) Cuartas placa coxales no escotadas por detrás. Tercer y cuarto pereopodo con glándulas glutiníferas. Animales generalmente habitando en un nido (Fig.37)
- 53(54) Segundo y tercer uropodos, uno u otro rudimentario o faltando
- Podoceridae

54(53) Segundo y tercer uropodos, bien desarrollados ambos.

55(64) Metasoma y urosoma comprimidos.

56(61) Tercer uropodo sin espinas ganchudas en garfios.

57(58) Primer gnatópodo mayor que el segundo (Fig.38)

Aoridae

58(57) Primer gnatópodo menor que el segundo (Fig.39)

59(60) Tercer a septimo pereopodos no subqueliformes (Fig.40)

Photidae

60(59) Tercer a septimo pereopodos subqueliformes (Fig.41)

Isaeidae

61(56) Tercer uropodo con espinas ganchudas (Fig.42)

62(63) Labio posterior con los lóbulos externos escotados (Fig.43)

Amphitoidae

63(62) Labio posterior con los lóbulos externos no escotados (Fig.

-44)

Jassidae

64(55) Metasoma y urosoma deprimidos

65(66) Antenula con el flagelo espatuliforme (Fig.45)

Cheluridae

66(65) Antenula con el flagelo no espatuliforme (Fig.46)

67(68) Segundo gnatópodo con el propodio queliforme (Fig.47)

Bebidae

68(67) Segundo gnatópodo con el propodio no queliforme (Fig.48)

Corophiidae

CLAVE DE FAMILIAS DEL SUBORDEN HYPEROIDEA

69(80) Antenas rectas (Figs.49, 50, 51, 52)

70(75) Antenas con el flagelo de pocos artejos (Figs.49,50,51)

71(72) Cabeza grande, abultada (Fig.49)

Paraphromidae

72(71) Cabeza pequeña, no abultada (Figs.50,51)

73(74) Antena con el primer artejo del flagelo estiliforme (Fig.-50)

Scinidae

74(73) Antena con el primer artejo del flagelo hinchado (Fig.51)

Vibiliidae

75(70) Antena con numerosos artejos en el flagelo (Fig.52)

76(77) Uropodos modificados, sin ramas (Fig.53)

Phrosinidae

77(76) Uropodos normales, con ramas (Fig.54)

78(79) Mandíbula con palpo.

Hyperiididae

79(78) Mandíbula sin palpo.

Phronimidae

80(69) Antenas curvas o quebradas (Figs.55,56)

81(86) Quinto y sexto pereopodos con el artejo basal no desarrollado, y si lo estuviese no oculta a los otros pereopodos y a los gnatópodos. (Fig.57)

82(83) Antena inserta en el borde anterior de la cabeza (Fig.58)

Lycaeopsidae

83(82) Antena inserta en el borde inferior de la cabeza (Figs. 59-60)

84(85) Cabeza, no, o poco prolongada por delante (Fig.59)

Lycaeidae

85(84) Cabeza prolongada en forma de rostro (Fig.60)

Oxycephalidae

86(81) Quinto y sexto pereopodos con el artejo basal muy desarrollado, ocultando los otros pereopodos y los gnatópodos a modo de coraza.

87(88) Borde inferior del mero del sexto pereopodo prolongado, -
llegando al extremo epical del carpo (Fig.62)

Pronoidae

88(87) Borde inferior del mero de sexto pereopodo no prolongado
llegando a lo más, a la mitad del carpo. (Figs.63,64)

89(90) Septimo pereopodo normal, de 6 artejos (Fig.65)

Scelidae

90(89) Septimo pereopodo rudimentario (Figs.66,67,68)

Typhidae

CLAVE DE FAMILIAS DE CAPRELLOIDEA

91(92) Cuerpo fino, cilindrico. Ojos laterales. Antenulas con flage-
lo multiarticulado. Antenas bien desarrolladas (Fig.69)

Caprellidae

92(91) Cuerpo corto, deprimido. Ojos dorsales, puntiformes.
Antenulas con flagelo rudimentario. Antenas rudimentarias. -
Fijados a la piel de Cetaceos (Fig.70)

Cyamidae

EXPLICACION DE LAS FIGURAS

- Fig. 1 Cabeza de Acidostoma laticorne ♀ (Lysianassidae)
- Fig. 2 Mandíbula de Aristias neglectus - (Lysianassidae)
- Fig. 3 Segundo gnatópodo de Lysianas a longicornis - (Lysianassidae)
- Fig. 4 Mandíbula de Stegocephaloides Christianensis ♀ (Stegocephalidae)
- Fig. 5 Cabeza de Ampelisca brevicornis - (Ampeliscidae)
- Fig. 6 Telson de Ampelisca rubella ♀ (Ampeliscidae)
- Fig. 7 Tercer pereopodo de Argissa stebbingi - (Argissidae)
- Fig. 8 Esquema de la parte anterior de Argissa stebbingi ♀ (Argissidae)
- Fig. 9 Labio anterior de Peltocoxa marioni ♀ (Amphiloichidae)
- Fig. 10 Maxilipedo de Peltocoxa marioni ♀ (Amphiloichidae)
- Fig. 11 Telson de Amphiloichoides longimanus ♀ (Amphiloichidae)
- Fig. 12 Maxilipedo de Metopa alderi - (Metopidae)
- Fig. 13 Primer gnatópodo de Leucothoe incisa - (Leucothoidae)
- Fig. 14 Mandíbula de Metopa alderi - (Metopidae)
- Fig. 15 Mandíbula de Cressa dubia ♀ (Cressidae)
- Fig. 16 Maxilipedo de Stenothoides latipes - (Stenothoidae)
- Fig. 17 Maxilipedo de Pereionotus testudo - (Phlacasidae)
- Fig. 18 Mandíbula de Colomastix pusilla - (Colomatixidae)
- Fig. 19 Mandíbula de Laphystius sturionis ♀ (Laphystiidae)
- Fig. 20 Telson de Panoploea minuta ♀ (Acanthonozomidae)
- Fig. 21 Maxilipedo de Panoploea minuta ♀ (Acanthonozomidae)
- Fig. 22 Maxilipedo de Sextonia longirostris - (Lilljeborgiidae)
- Fig. 23 Segundo gnatópodo de Halicoides anomalus ♂ (Pardaliscidae)
- Fig. 24 Primer gnatópodo de Lilljeborgia kinahani (Lilljeborgiidae)
- Fig. 25 Cabeza de Perioculodes longimanus ♀ (Oediceroidae)
- Fig. 26 Cuarto pereopodo de Apherusa ~~hermuguvi~~ - (Calliopidae)
- Fig. 27 Telson de Apherusa cirrus ♀ (Calliopidae)
- Fig. 28 Cabeza de Apherusa bispinosa - (Calliopidae)
- Fig. 29 Telson de Niphargus fontanus - (Gammaridae)
- Fig. 30 Telson de Eucrangonyx vejdoskyi - (Gammaridae)
- Fig. 31 Cuarto pereopodo de Cheirocratus sundevalli - (Gammaridae)
- Fig. 32 Urosoma de Notrotopsis swammerdani - (Atylidae)
- Fig. 33 Primer gnatópodo de Melphidipella macra ♀ (Melphidippidae)

- Fig.34 Primer gnatópodo de Eusirus longipes ♀ (Eusiridae)
- Fig.35 Tercer uropodo de Dexamine spinosa ♀ (Dexaminidae)
- Fig.36 Tercer uropodo de Talorchestia brito - (Talitridae)
- Fig.37 Cuarto pereopodo de Microdentopus chelifer - (Aoridae)
- Fig.38 Esquema de los gnatópodos de Microdentopus armatus ♂ (Aoridae)
- Fig.39 Esquema de los gnatópodos de Isaea montaguia ♀ (Isaeidae)
- Fig.40 Quinto pereopodo de Eunystheus lobatus - (Photidae)
- Fig.41 Séptimo pereopodo de Isaea elmhirsti ♀ (Isacidae)
- Fig.42 Tercer uropodo y telson de Pleonexes gammaroides - (Amphithoidae)
- Fig.43 Labio posterior de Amphithoe vaillanti - (Amphithoidae)
- Fig.44 Labio posterior de Jassa falcata - (Jassidae)
- Fig.45 Cabeza de Chelura terebrans ♂ (Cheluridae)
- Fig.46 Cabeza de Corophium acutum ♂ (Corophiidae)
- Fig.47 Primer gnatópodo de Seba armata ♀ (Sebidae)
- Fig.48 Segundo gnatópodo de Erichthonius difformis - (Corophiidae)
- Fig.49 Cabeza de Paraphronima crassipes ♀ (Paraphronimidae)
- Fig.50 Cabeza de Scina crassicornis ♀ (Scinidae)
- Fig.51 Cabeza de Vibilia gibbosa ♀ (Vidiliidae)
- Fig.52 Cabeza de Anchylomera blossevillei - (Phrosinidae)
- Fig.53 Uropodos de Phrosina semilunata - (Phrosinidae)
- Fig.54 Uropodos de Hyperia galba ♂ (Hyperiidae)
- Fig.55 Anténula de Platyscelus serratulus - (Typhidae)
- Fig.56 Anténula de Parascelus typhoides - (Pronidae Scelidae)
- Fig.57 Cabeza y pereion de Brachyscelus crusculum - (Lycaeidae)
- Fig.58 Cabeza de Lycaeopsis themistoides ♂ (Lycaeopsidae)
- Fig.59 Cabeza de Lycaea pulex - (Lycaeidae)
- Fig.60 Cabeza de Glossocephalus milne-edwardsi - (Oxycephalidae)
- Fig.61 Esquema general de Parascelustyphoides - (Scelidae)
- Fig.62 Séxto pereopodo de Eupronoe minuta ♂ (Pronoidae)
- Fig.63 Séxto pereopodo de Tetrathyrus forcipatus ♂ (Typhidae)
- Fig.64 Séxto pereopodo de Platyscelus serratulus - (Typhidae)
- Fig.65 Séptimo pereopodo de Parascelus typhoides - (Scelidae)
- Fig.66 Séptimo pereopodo de Tetrathyrus forcipatus - (Typhidae)
- Fig.67 Séptimo pereopodo de Platyscelus serratulus (Typhidae)

Fig.68 Septimo pereopodo de Platyscelus ovoides - (Typhidae)

Fig.69 Esquema general de Caprella danilewkii - (Caprellidae)

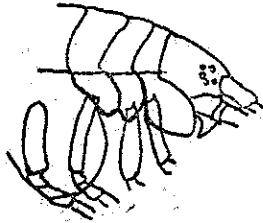
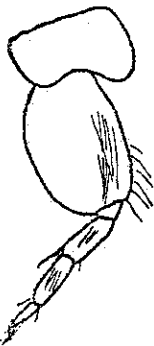
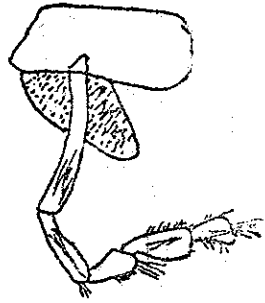
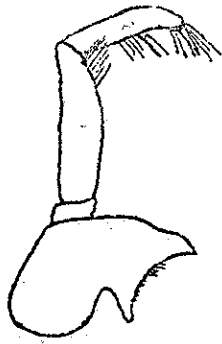
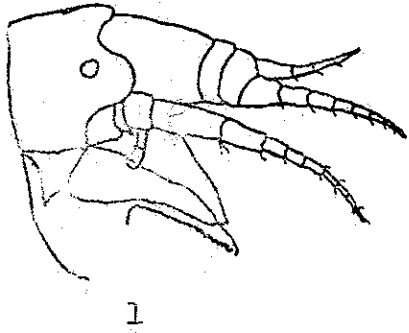
Fig.70 Esquema general de Cyamus globicipitis - (Cyamidae)

Fig.71 Esquema general de Hyale carinata ♀ (Talitridae)

Fig.72 Esquema general de Peltocoxa marioni ♀ (Amphilochoidea)

Fig.73 Esquema general de Pereionotus testudo ♂ (Phliasidae)

Fig.74 Esquema general de Vibilia armata ♀ (Vibiliidae)



10

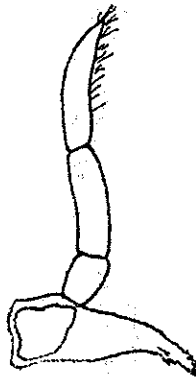
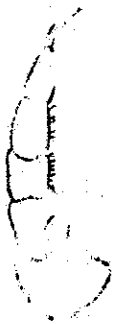
11

12

13

14

15



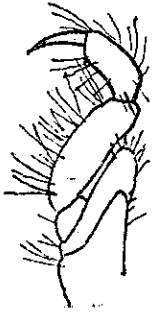
17

18

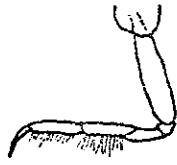
19

20

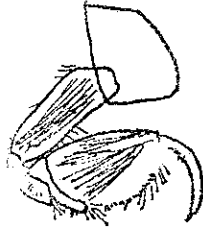
21



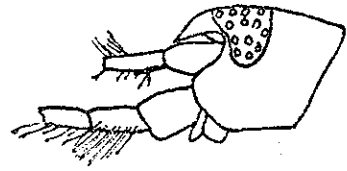
22



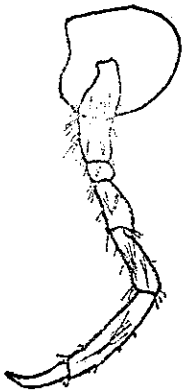
23



24



25



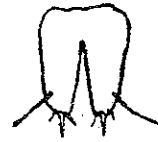
26



27



28



29



30



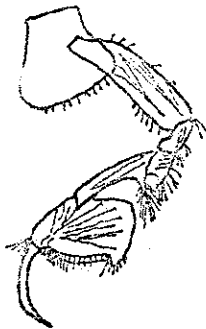
31



32



33



34



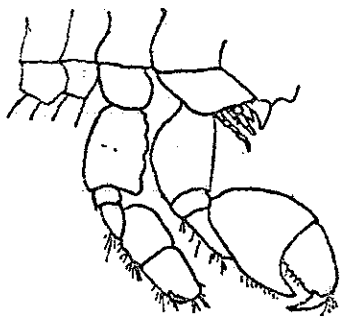
35



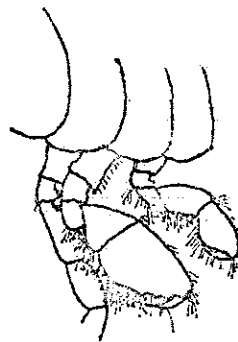
36



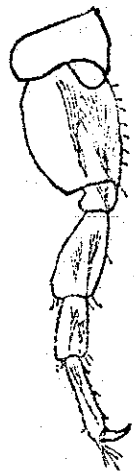
37



38



39



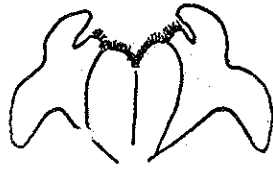
40



41



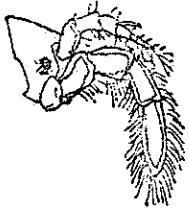
42



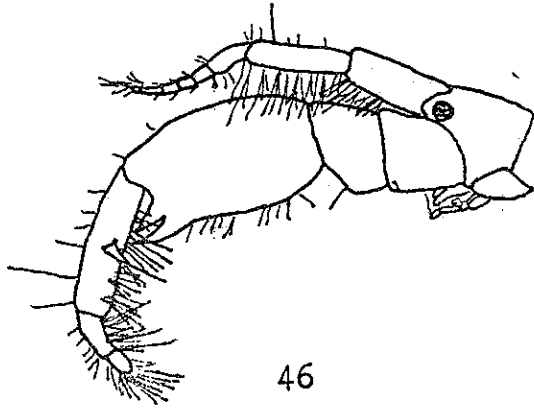
43



44



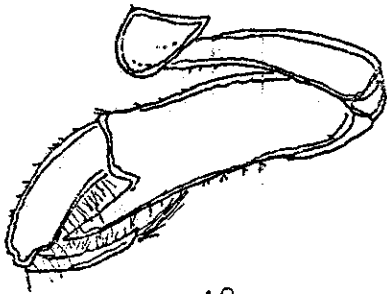
45



46



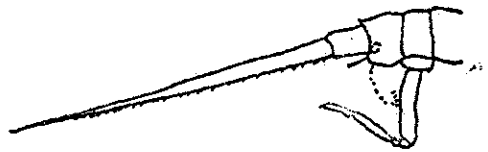
47



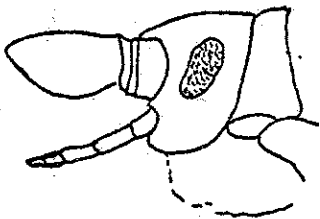
48



49



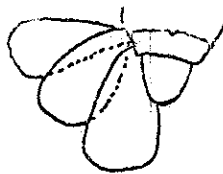
50



51



52



53



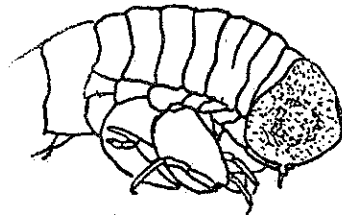
54



55



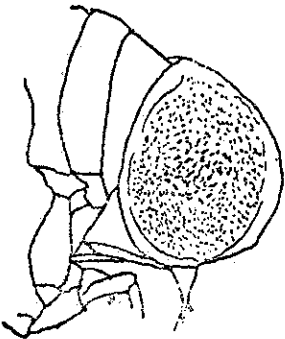
56



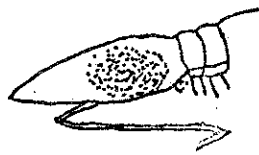
57



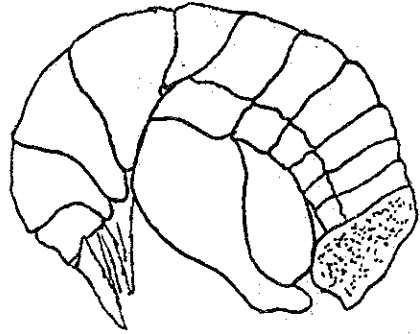
58



59



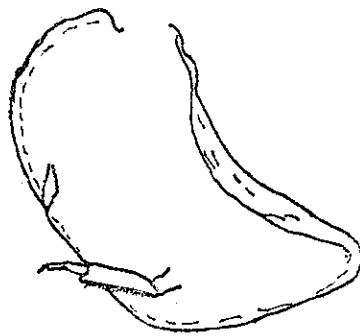
60



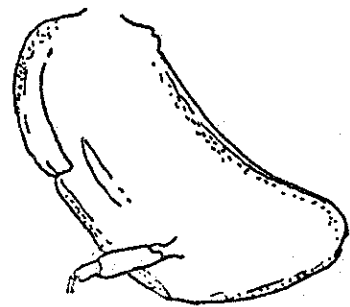
61



62



63



64



65



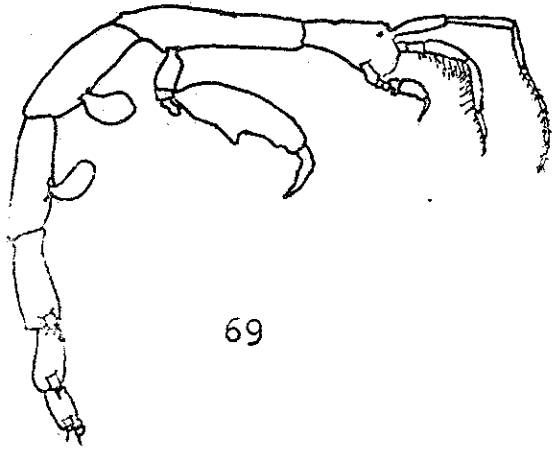
66



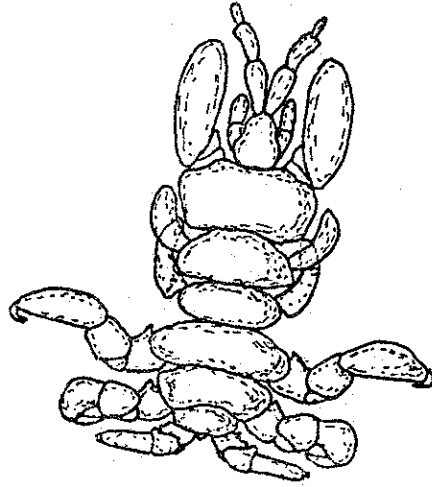
67



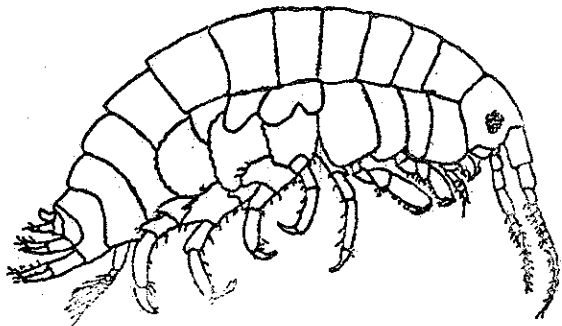
68



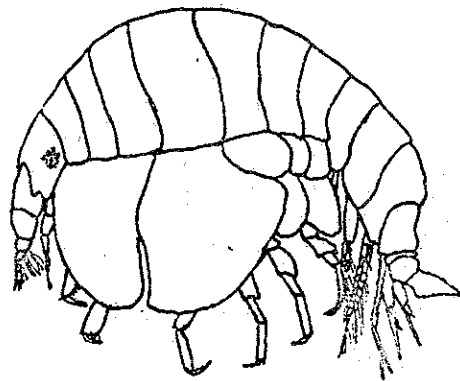
69



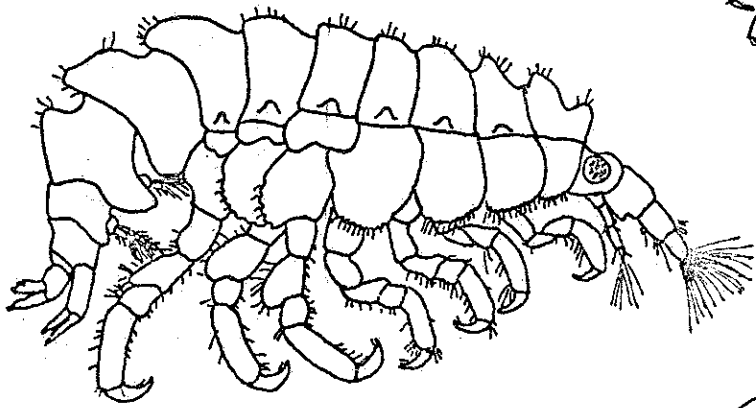
70



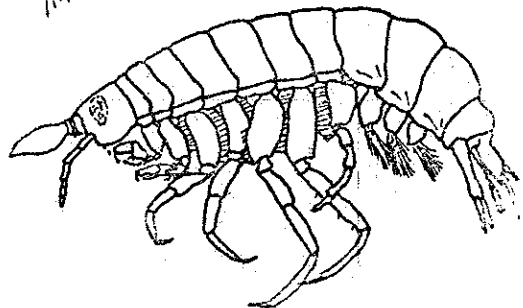
71



72



73



74